

БАБОЧКА И ВЕЛИКАН

106

ПРОЕКТ
LEJŅIEKU PROJEKĒŠANAS BIROJS
СОВМЕСТНО С АРХИТЕКТУРНЫМИ БЮРО
8 A.M. И INFINITUM
ТЕКСТ
АНДРЕЯ ЧИРКОВА
ФОТО
ЮРИСА ЛАСИСА (JURIS LASIS), ИНДРИКИСА
СТУРМАНИСА (INDRIKIS STURMANIS)

**В СОЗНАНИИ ЖИТЕЛЕЙ ЛАТВИЙСКОГО
ПРИБРЕЖНОГО ГОРОДА ЮРМАЛЫ
ПРОЧНО ЗАКРЕПИЛСЯ ЕЩЕ ОДИН
ТОПОНИМ. «КОРИЧНЕВЫЙ ВЕЛИКАН» –
ТАК УЧЕНИКИ МЕСТНОЙ НАЧАЛЬНОЙ ШКОЛЫ
TAURENĪTIS («БАБОЧКА») НАЗВАЛИ НОВЫЙ
СПОРТИВНЫЙ КОМПЛЕКС**

Скучной архитектуре прозвищ не дают. Наличие неофициального названия предполагает эмоциональный отклик и горожан, и многочисленных туристов на эстетический посыл архитектурного объекта. Конечно, эмоции могут быть разные, да и градус их разнится – от сильного раздражения до жреческого экстаза, от резкой неприязни до снисходительного одобрения... И только такому чувству, как равнодушие, нет места на этой воображаемой шкале. Действительно, творение латвийских архитекторов вызывает приятные ассоциации, порождает душевный отклик. Его внесли в реестр достопримечательностей, а фото разместили на сайте, знакомящем гостей Юрмалы с историей и современностью города.

В прибалтийской архитектуре, стремящейся к интеграции с европейской, но остающейся в национальном русле, проходит непростой, однако необходимый процесс само-



идентификации. «Курортный синдром» этой архитектуры (ее легкость, гуманность, экологичность, «гостеприимность») язык не повернется назвать недомоганием, напротив – возможностью укрепить художественный и профессиональный иммунитет к пошлости и стилиевой всеядности. Одна из таких «прививок» – совместный проект латвийских бюро Lejnīeku projektēšanas birojs, 8 A.M. и Infinitum.

В центральной части Юрмалы есть участки, где растут знаменитые корабельные сосны. Сам факт наличия таких экзот на карте свидетельствует о трепетном отношении местных жителей к природе своего богатого края. Авторы проекта, хорошо знающие город и уже украсившие его несколькими своими работами, посчитали одной из

важнейших задач максимальное сохранение естественного ландшафта и бережное «встраивание» объекта в природный контекст. Заказчик сформулировал требования предельно ясно и четко. Нужно было спроектировать спортзал как архитектурное дополнение к существующему зданию школы, соединив обе постройки порталом.

Набор помещений позволяет именовать объект не просто спортзалом, а скорее небольшим спорт-комплексом: баскетбольная площадка, оснащенная в соответствии с требованиями международной федерации этого вида спорта (FIBA), игровые площадки, фитнес-центр, гимнастический зал, сауна, раздевалки. Предполагалось, что днем здесь будут заниматься спортом дети, а вечером – взрослые. По сути, проект спорткомплекса является не коммерческим, а социальным: сооружение способствует физическому развитию подрастающего поколения и поддержанию здорового образа жизни школьников.

Основные и наиболее живописные элементы большепролетной конструкции двухэтажного здания – семь массивных балочных опор клееного дерева. Они хорошо видны снаружи и играют главную роль не только в инженерном, но и в объемно-пространственном решении объекта, образуя шесть частично остекленных секций с прямоугольными оконными проемами разного размера. Более того, благодаря этим несущим опорам объект вошел в фольклор. И так, дети окрестили спортзал «Коричневым Великаном». С «коричневым» ясно: тут все дело в натуральном местном дереве, которым обшиты стены снаружи и изнутри. А почему Великан? Сказочный образ возник в сознании учеников благодаря внушительным размерам постройки, ее нестрогой геометрической, скорее, даже бионической форме и «ребрам»-опорам,

торчащим над крышей. Наклонные фасады, ассоциирующиеся с раскачивающимися под напором ветра соснами, придают архитектуре динамику.

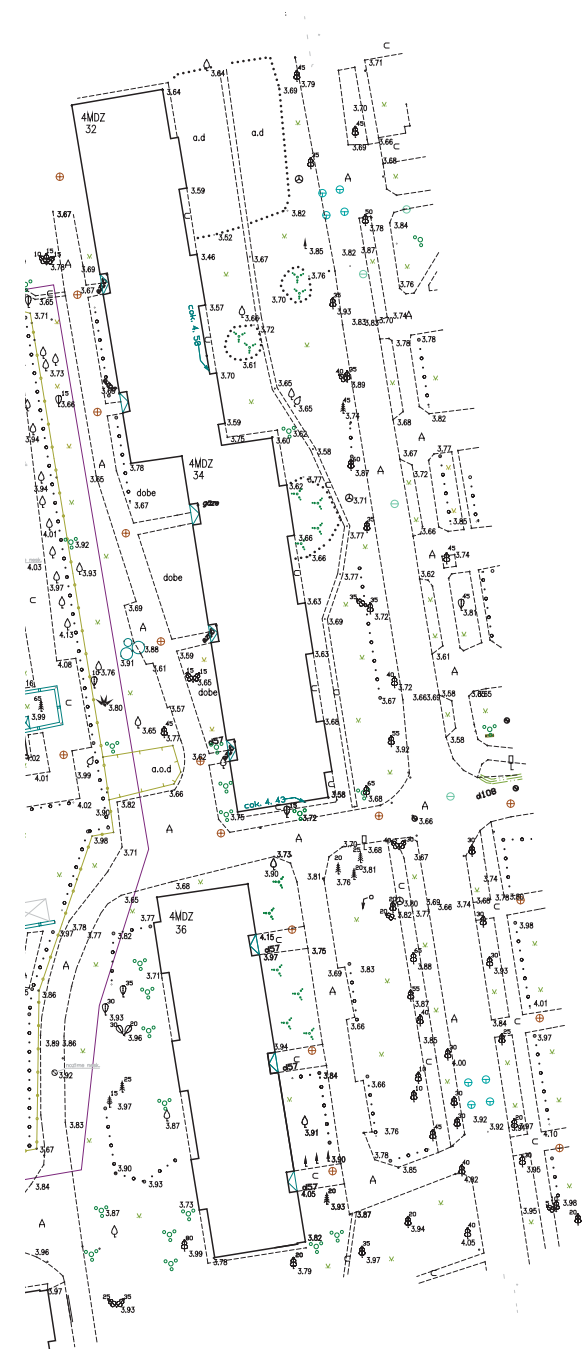
Зонирование интерьера целиком и полностью отвечает функциональным задачам, поставленным перед проектировщиками. В спорткомплекс можно пройти непосредственно из школы, а можно попасть туда снаружи, через любую из четырех дверей, выходящих во двор.

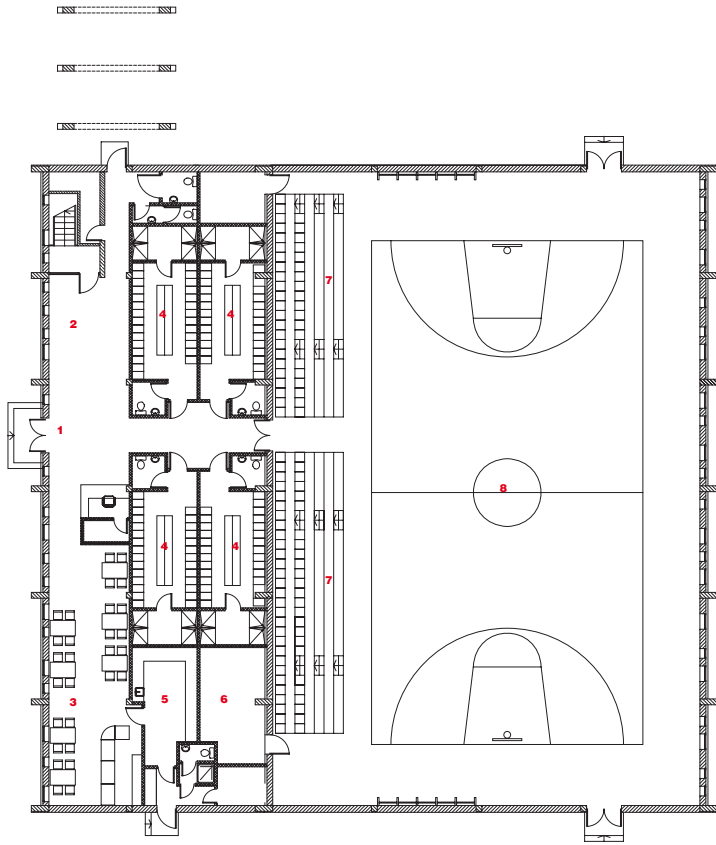
Городская среда (как правило унылая и «гомогенная») остро нуждается в подобных ярких объектах, как спорткомплекс Taurenitis, причем не только в Латвии, но и вообще в любой стране мира. Здания, подобные спорткомплексу в Юрмале, способны провоцировать критиков на выступления в СМИ, коллег по архитектурно-дизайнерскому цеху – на мобилизацию творческих сил, а торговцев недвижимостью – на пересмотр прайсов в сторону увеличения. Впрочем, больше всего радует, что все действующие лица этой скромной по масштабам архитектурной эпопеи получили «по заслугам»: авторы – профессиональное признание, дети и их родители – возможность дальнейшего физического совершенствования, власти Юрмалы – законный повод для гордости. А Великан обрел наконец свою Бабочку.

Проект спорткомплекса является не коммерческим, а социальным: сооружение способствует физическому развитию подрастающего поколения и поддержанию здорового образа жизни школьников

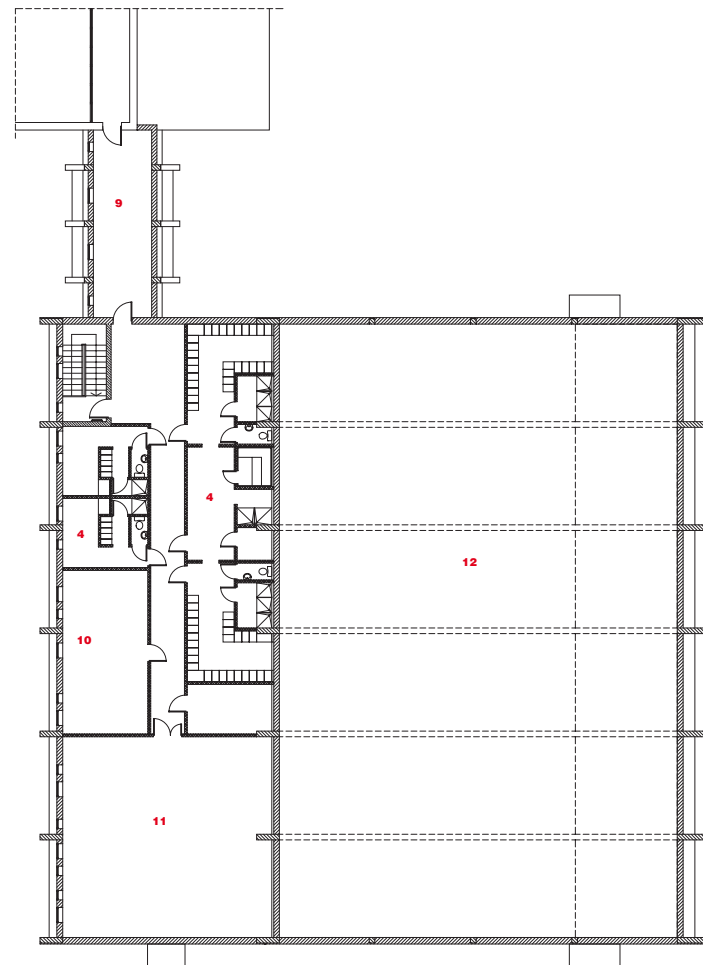


СПОРТИВНЫЙ ЗАЛ TAURENITIS СТАЛ МЕСТНОЙ ДОСТУПИМЫМ: ЕГО ИЗОБРАЖЕНИЕ ПОПАЛО НА САЙТ ЖИВОПИСУЮЩИХ КРАСОТЫ НОРМАЛИ. УТРОМ ЗДЕСЬ ЗАНИМАЮТСЯ СПОРТОМ ДЕТИ, А ВЕЧЕРОМ – ВЗРОСЛЫЕ





ПЛАН 1-ГО ЭТАЖА



ПЛАН 2-ГО ЭТАЖА

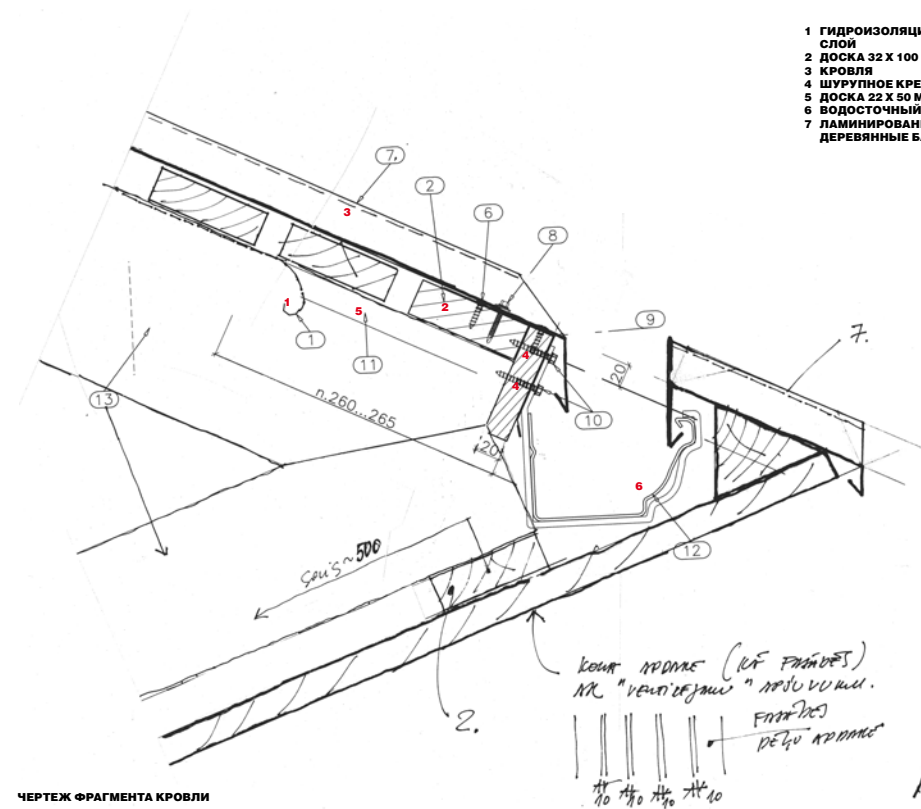
- 1 ГЛАВНЫЙ ВХОД
- 2 ХОЛЛ
- 3 КАФЕТЕРИЙ
- 4 РАЗДЕВАЛКИ
- 5 КУХНЯ
- 6 СКЛАДСКОЕ ПОМЕЩЕНИЕ
- 7 ЗРИТЕЛЬСКИЕ ТРИБУНЫ
- 8 МНОГОФУНКЦИОНАЛЬНАЯ СПОРТИВНАЯ ПЛОЩАДКА
- 9 ПОРТАЛ, СОЕДИНЯЮЩИЙ ДВА ЗДАНИЯ
- 10 ЗАЛ ДЛЯ ЗАНЯТИЙ ФИТНЕСОМ
- 11 ЗАЛ ДЛЯ ЗАНЯТИЙ АЭРОБИКОЙ
- 12 ВТОРОЙ СВЕТ

СПОРТИВНЫЙ ЗАЛ НАЧАЛЬНОЙ ШКОЛЫ - TAURENITIS - ЮРМАЛА, ЛАТВИЯ

ЗАКАЗЧИК
ЮРМАЛЬСКАЯ ГОРОДСКАЯ ДУМА
АРХИТЕКТОРЫ
МИКУС ЛЕЙНИЕКС (MIKUS LEJNIEKS), ЮРИС ЛАСИС, ВЕЛЬГА ОРЛОВА (VELGA ORLOVA)
ОБЩАЯ ПЛОЩАДЬ
1 500 КВ. М
ИНЖЕНЕРНО-КОНСТРУКТОРСКИЕ РАБОТЫ
ИМАНТС МИЕРИНИШ (IMANTS MIERINIS) И НОРМУНДС ТИРАНС (NORMUNDS TIRANS), KURVADS LTD.
ГЕНЕРАЛЬЩИКИ
ARERS LTD., AVORA LTD.
ОСНОВНЫЕ МАТЕРИАЛЫ
КЛЕЕНОЕ ЛАМИНИРОВАННОЕ ДЕРЕВО (СОСНА) - JURES MEDIS LTD, ОЦИНКОВАННАЯ СТАЛЬ, СТЕКЛО

ГЕОГРАФИЧЕСКИЕ КООРДИНАТЫ
56° 58' СЕВЕРНОЙ ШИРОТЫ
23° 45' ВОСТОЧНОЙ ДЛИНОТЫ

НАКЛОННЫЙ ФАСАД НАСЧИТЫВАЕТ МНОЖЕСТВО ПРЯМОУГОЛЬНЫХ ОКОННЫХ ПРОЕМОВ, ЧЕРЕЗ КОТОРЫЕ СОЛНЕЧНЫЙ СВЕТ ПОПАДАЕТ НА ИГРОВОЕ ПОЛЕ. СМОНТИРОВАННАЯ РЕШЕТКА-ПЕРЕКРЫТИЕ, ОБОЗНАЧАЮЩАЯ ПОТОЛОК, НЕ ПРЕПЯТСТВУЕТ ПРОНИКНОВЕНИЮ СВЕТА ВНИЗ



ЧЕРТЕЖ ФРАГМЕНТА КРОВЛИ

- 1 ГИДРОИЗОЛЯЦИОННЫЙ СЛОЙ
- 2 ДОСКА 32 X 100 ММ
- 3 КРОВЛЯ
- 4 ШУРУПНОЕ КРЕПЛЕНИЕ ДОСКА 22 X 50 ММ
- 5 ВОДОСТОЧНЫЙ ЖЕЛОБ
- 6 ЛАМИНИРОВАННЫЕ ДЕРЕВЯННЫЕ БАЛКИ

